



**Salle**

**Santa Coloma de Farners**

**La**



# Guia de l'escola Primària Curs 16-17

## CARÀCTER PROPI

A La Salle tenim un caràcter propi que diferencia el nostre estil pedagògic:

### 1.COHERÈNCIA I RENOVACIÓ

La nostra pedagogia es regeix per criteris que busquen la qualitat educativa, la resposta a necessitats dels alumnes, el rigor científic, el treball cooperatiu, l'autonomia responsable i la sintonia amb els avenços tecnològics i les metodologies didàctiques més eficaces.

Fomentem la formació, l'actualització permanent i la creativitat del professorat per a respondre als reptes educatius amb total professionalitat, sentit d'equip i eficàcia docent.

### 2.EDUCACIÓ CENTRADA EN LA PERSONA

La persona és el centre de tota l'acció educativa. Fomentem la personalització en la formació, el coneixement del nen i del jove i l'acompanyament en el seu procés d'aprenentatge que condueixin al desenvolupament de totes les seves potencialitats. Ajudem a cadascú a ser conscient dels seus esforços.

### 3.ATENCIÓ A LA DIVERSITAT

Optem per l'educació inclusiva. Orientem la nostra educació vers el desenvolupament integral de cada persona, respectant els seus ritmes i capacitats; atenem la diversitat de situacions, oferint a cadascú oportunitats per al seu desenvolupament integral oferint: tutories individuals i de grup, servei d'orientació i dinàmiques adequades per a l'atenció a la diversitat.

### 4.DESENVOLUPAMENT INTEGRAL

La nostra proposta pedagògica vol respondre als quatre aprenentatges bàsics: aprendre a conèixer, a fer, a ser i a conviure. Ofereix dinàmiques adequats per al desenvolupament de les competències que facilitin la coherència entre l'aprenentatge desenvolupat a l'escola i les capacitats que la societat demanda.

Tots els nostres alumnes tenen l'oportunitat de desenvolupar totes les seves habilitats cognitives i d'adquirir una sòlida cultura. Tot això es tradueix en la consecució d'una creixent autonomia, en la

seguretat davant diverses situacions, en la capacitat de fer front a l'adversitat, en el sentit ètic i en el desig d'aprendre durant tota la vida.

## 5. PEDAGOGIA INNOVADORA: APRENTATGE COOPERATIU I PROGRAMES PROPIS

Els alumnes són els principals protagonistes de la seva pròpia formació i creixement personal. Mitjançant l'Aprenentatge Cooperatiu i per Projectes, juntament amb els Programes La Salle d'Estimulació i Desenvolupament de Capacitats, desenvolupem una pedagogia innovadora.

## 6. TECNOLOGIES DE LA INFORMACIÓ I LA COMUNICACIÓ

Incorporem de manera constant els avenços tecnològics posant-los al servei del procés d'ensenyament-aprenentatge. Hi apostem com una dinàmica clau per al desenvolupament de les competències que demanda la societat.

Formem en l'ús d'aquestes tecnologies des de la valoració crítica, fent prevaler els valors personals, ètics i relacionals sobre el que és purament tècnic.

## 7. ENSENYAMENT D'IDIOMES I FORMACIÓ EN LA COMUNICACIÓ

Potenciem l'aprenentatge dels idiomes, els projectes plurilingües i desenvolupem programes adequats, oferint experiències variades. Ajudem a conèixer i apreciar els diversos llenguatges, per saber expressar-se i enriquir la comunicació.

Les nostres respostes, creatives i plurals, preparen per a respondre eficaçment als canvis incessants que es produeixen en la societat.

## 8. EDUCAR LA CONSCIÈNCIA CRÍTICA

L'educació lasal·liana ajuda els nens i joves a percebre amb sentit crític el món que els envolta i els fets que s'hi produeixen, per saber descobrir els valors i contravalors de la nostra societat plural.

La reflexió diària del matí i la tutoria ajuden als nostres alumnes a estar atents a la realitat de la vida i als seus diversos significats.

## 9. INSTITUCIÓ AMB HISTÒRIA

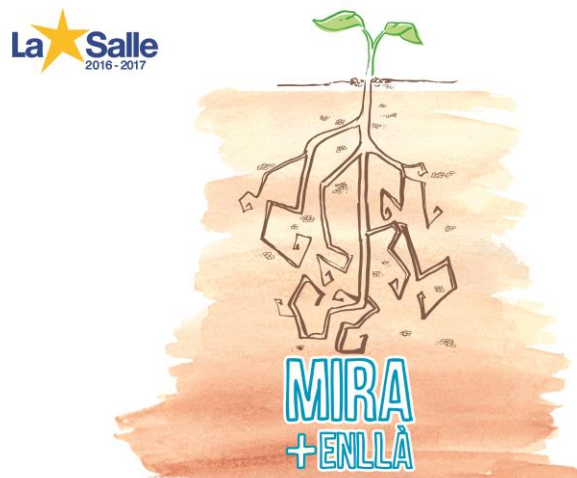
Formem part d'una institució mundial fundada per San Joan Baptista de La Salle fa més de tres segles a França. El nostre treball en xarxa ens permet una sinèrgia que adapta i projecte la nostra tradició cap al present i cap al futur.

## MISSIÓ

La concreció del caràcter propi a La Salle Santa Coloma de Farners es troba en la nostra missió:

**Ser una comunitat educativa amb una empremta pròpia basada en unes experiències que ens facin competents comunicativament, tecnològicament, socialment i creativament, i que ens preparin per afrontar els reptes de la vida de forma equilibrada i feliç.**

## LEMA CURS 2016-2017



El nostre lema per a aquest curs és: "Mira + enllà".

És necessari aprendre a *mirar-ho tot des d'una òptica diferent*. Encara que a primera vista els nostres actes de cada dia no siguin més importants que una planta amb només dues fulles, i que encara no deixa veure el seu fruit, no hem de perdre de vista el que hi ha sota la superfície, el que no veiem però que sabem a ciència certa que hi és: l'arrel.

“Mirar + enllà” és obrir-nos a la profunditat, és esforçar-se per furgar en el terra i descobrir les arrels d’aquella planta que, encara que invisibles, estan allà i són vitals; és desenvolupar una mirada diferent capaç de descobrir que sota d’aquesta planta, amagada, es troba una arrel que dóna força i aliment.

En definitiva, el que fem o diem cada dia pot semblar poca cosa, però les nostres motivacions, els nostres valors i les nostres creences conformen una arrel que va aprofundint i que pot ser més important que cada acte en si mateix. Hem d’aprendre a veure i tenir cura d’aquestes arrels.

A banda d’aquest lema institucional, la nostra escola aquest curs, igual que l’anterior, té un lema propi:



Tot canvi implica moviment i aquest moviment ens ha de portar a una evolució. D’aquí que el lema de la nostra escola per aquest curs sigui una E d’evolució. Evolució perquè el petit èxit mou cap l’èxit global, cap a la consecució d’una nova etapa.

Evolució que porta a dins la I d’iniciativa i la A d’acció:

-Iniciativa... inclou el poder de la imaginació, del valor dels somnis, d’allò que perseguim.

-Acció... moviment que permet la consecució de les decisions preses, acció de la posada en marxa.

## **EDUCACIÓ PRIMÀRIA**

### TUTORIES:

1rA Sara Costa

[scosta@lasalle.cat](mailto:scosta@lasalle.cat)

1rB Glòria Visa i Laia Vives

[gvisa@lasalle.cat](mailto:gvisa@lasalle.cat) [lvives@lasalle.cat](mailto:lvives@lasalle.cat)

2nA Gemma Coll i Gemma Fontanet

Anglès 1r, 2n i 3r

[gcoll@lasalle.cat](mailto:gcoll@lasalle.cat) [gfontanet@lasalle.cat](mailto:gfontanet@lasalle.cat)

2nB Mireia Turró

[mturro@lasalle.cat](mailto:mturro@lasalle.cat)

3rA Elisabet Tello

[etello@lasalle.cat](mailto:etello@lasalle.cat)

3rB Carme Lorenzo

[clorenzo@lasalle.cat](mailto:clorenzo@lasalle.cat)

4tA Sílvia Sargatal i Maria Jiménez

[ssargatal@lasalle.cat](mailto:ssargatal@lasalle.cat) [mjimenez@lasalle.cat](mailto:mjimenez@lasalle.cat)

4tB Rosa Puigdemont

[rpuigdemont@lasalle.cat](mailto:rpuigdemont@lasalle.cat)

5èA Fina Carreras

[jcarreras@lasalle.cat](mailto:fcarreras@lasalle.cat)

5èB Sònia Flores

Música 4t, 5è i 6è

[sflores@lasalle.cat](mailto:sflores@lasalle.cat)

6èA Dolo Llueca

[mllueca@lasalle.cat](mailto:mllueca@lasalle.cat)

6èB David Noguera

[dnoguera@lasalle.cat](mailto:dnoguera@lasalle.cat)

ESPECIALISTES:

Música 1r, 2n i 3r Marga Viñals

[mviñals@lasalle.cat](mailto:mviñals@lasalle.cat)

Anglès 4t, 5è i 6è Sílvia Farrés

[sfarres@lasalle.cat](mailto:sfarres@lasalle.cat)

Atenció a la diversitat Maria Jiménez

[mjimenez@lasalle.cat](mailto:mjimenez@lasalle.cat)

Educació física /robòtica Paco Martín

[pmartin@lasalle.cat](mailto:pmartin@lasalle.cat)

Atenció a la diversitat Toni Solà

[tsola@lasalle.cat](mailto:tsola@lasalle.cat)

Educació física David Grau

[dgrau@lasalle.cat](mailto:dgrau@lasalle.cat)

Aula d'acollida Àlex Farrés

[afarresc@lasalle.cat](mailto:afarresc@lasalle.cat)

Suport Genoveva Martín

[gmartin@lasalle.cat](mailto:gmartin@lasalle.cat)

## **DADES DE L'ESCOLA I VIES DE CONTACTE**

La Salle Santa Coloma de Farners

c/ Pujada la Salle 10

17430 Santa Coloma de Farners

Telf: 972-84-02-94

Correu electrònic: [lasallesantacolomaasalle.cat](mailto:lasallesantacolomaasalle.cat)

Web: <http://www.lasallesantacoloma.net/>

Facebook: La Salle Santa Coloma de Farners

Twitter: @LaSalleSCF

## **INFORMACIÓ NORMATIVA: EDUCACIÓ PRIMÀRIA.**

### **ENTRADES I SORTIDES**

Els alumnes de primària entren per la porta del pati que dona a la plaça del Firal.

En cas necessari d'arribar més o marxar abans de l'escola s'efectuarà per la porta de secretaria (cal que els pares ho notifiquin mitjançant l'agenda de l'alumne).

Horari:

MATÍ: 9'15h a 13'15h

TARDA: 15'15h a 17'15h

L'escola ofereix un servei d'acollida matinal per a les famílies que ho necessitin. L'horari és de 7'30h a 9h.

### **CALENDARI ESCOLAR**

Els alumnes comencen les classes el dilluns, 14 de setembre de 2015 i s'acaben el dimarts, 21 de juny de l'any 2016, ambdós inclosos.

### **VACANCES ESCOLARS I DIES FESTIUS**

#### EDUCACIÓ PRIMÀRIA

✚ Data d'inici i acabament de curs:

Inici 12 de setembre 2016

Acabament 21 de juny 2017

Jornada intensiva: 5 al 21 de juny 2017

✚ Vacances Nadal: 23 de desembre al 8 de gener 2017, ambdós inclosos. El 22 de desembre les classes s'acaben al migdia.



- + Vacances setmana Santa: del 10 d'abril al 17 de març de 2017, ambdós inclosos.
  
- + Festes de lliure disposició: Dilluns, 31 d'octubre 2016  
Divendres, 9 de desembre de 2016  
Divendres, 24 de febrer de 2017
  
- + Dies festius locals: divendres, 23 de setembre de 2016 (Festa Major) i dimarts, 18 d'abril de 2017 (Festa del Cor)
  
- + Reunions de pares d'inici de curs:  
Primària: 7 de setembre (1r), 20 de setembre (2n i CM) i 21 de setembre (CS).
  
- + Lliurament de notes i informes:  
Primària: 21 de desembre, 5 d'abril i 30 de juny.

### **QUE S'HA DE DUR**

- Els nens assistiran a classe amb el model de bata establert pel centre marcada amb el nom i amb una beta per tal de penjar-la.
- L'escola disposa d'un model de xandall, i tots els nens cal que el portin els dies que toqui educació física i els dies d'excursions.
- Totes les peces de roba que es puguin confondre cal marcar-les amb el nom.
- Per facilitar als nens que puguin penjar les jaquetes, bates, jerséis... cal posar-hi una beta.

### **PROTOCOL OBJECTES PERDUTS**

Quan es troba un objecte perdut a l'escola es pujarà al teatre i restarà allà durant un mes. Passat aquest temps, si ningú ho reclama serà enviat a Càritas.

### **EL MENJADOR**

El tiquet de menjador s'adquireix a secretaria (20 àpats) o per dies esporàdics.

## **ENTREVISTA FAMÍLIA – COL·LEGI**

Es sol·licita per mitjà del diari escolar. Els professors es posaran d'acord mitjançant una nota en el diari, tenint en compte el seu horari i la seva disponibilitat. Si cal comentar algun aspecte relacionat amb l'alumne es sol·licitarà una entrevista, per tal d'evitar aglomeracions durant les entrades i les sortides (sempre que no sigui un cas urgent).

## **AGENDA ESCOLAR**

És l'eina bàsica de comunicació família-escola. Per tant, cada alumne té la seva agenda escolar. En aquesta agenda s'indiquen els treballs que es recomanen i han de constar-hi les justificacions d'absències i retards, peticions d'entrevistes, avisos... És una eina fonamental per al bon funcionament de cada etapa de l'escola.

## **ENTREVISTA FAMÍLIA ESCOLA**

És sol·licita per mitjà de l'agenda escolar. Els professors es posaran d'acord mitjançant una nota en el diari, tenint en compte el seu horari i la seva disponibilitat. Si cal comentar algun aspecte relacionat amb l'alumne es sol·licitarà una entrevista.

## **EXCURSIONS I VISITES CULTURALS**

Es recorda que les sortides formen part de l'escolarització, per la qual cosa la no assistència ha d'implicar la justificació. El pagament de les mateixes serà sempre anticipat. Es recomana la participació dels alumnes a totes les activitats.

Per evitar problemes organitzatius no s'admetrà cap inscripció a activitats fora del termini establert

## **SORTIDES I EXCURSIONS 2016-2017**

PRIMER TRIMESTRE

CURS	DATA	LLOC
1r i 2n	14 d'octubre de 2016	Liceu- Barcelona
3r i 4t	18 de novembre 2016	Aiguamolls de l'Empordà
5è i 6è	2 de novembre 2016	Parlament-Barcelona

### SEGON TRIMESTRE

CURS	DATA	LLOC
1r i 2n	31 de març	Banyoles
3r i 4t	21 de març 2017	Museu d'arqueologia Girona
5è i 6è	16 o 17 de març	Estadi olímpic-Barcelona

### TERCER TRIMESTRE

CURS	DATA	LLOC
1r	29 de maig de 2017	Casa del Mar - Lloret de Mar
2n	31 de maig, 1 i 2 de juny de 2017	Colònies Mas Badó - St. Quirze Safaja
3r	Pendent de confirmar	
4t	8, 9 i 10 de maig de 2017	Serinyà
5è	22 de maig	Aquàrium-Barcelona
6è	24 i 26 de maig	Portaventura i colònies l'Hospitalet de l'Infant

## CELEBRACIONS A L'ESCOLA

Setembre: Lema del curs. CI la Festa Major.

Octubre: la Castanyada

Desembre: Nadal

Gener: DENIP

Febrer: Carnestoltes

Març: Celebracions de Quaresma

Abril: Sant Jordi

Maig: Pujada a Peu a Montserrat; Festes de la Salle

Juny: Actes final d'etapa

### **ALTRES**

- ✓ No es pot assistir a l'escola: quan el nen/a pateix un procés infecció: conjuntivitis, varicel·la, paràsits, llagues a la boca... En cas d'assistir-hi caldrà portar un certificat mèdic on consti que no s'encomana.
- ✓ No es donarà cap medicament sense l'autorització i la prescripció mèdica, per evitar així possibles malentesos.
- ✓ L'escola resta al marge de celebracions privades d'aniversaris, per tant no es repartiran invitacions a les aules.

### **EN CAS D'ACCIDENT**

Ja sigui al pati o a les aules, el protocol d'actuació serà el següent:

- ✓ Si la lesió és lleu, es curarà amb la farmaciola que hi ha a l'escola.
- ✓ Si es considera que necessita atenció mèdica, s'avisarà als pares. Si no se'ls localitza s'acompanyarà el nen al CAP i el professor romandrà amb ell fins que vinguin els pares o se l'atengui. Si es considera un cas greu, s'avisarà a emergències mèdiques (tel. 112).

### **INFORME PSICOPEDAGÒGIC**

Seguint les directrius del PROJECTE EDUCATIU DELS CENTRES DE LA SALLE, cada any els alumnes de **2n, 4t i 6è** realitzen unes proves

psicopedagògiques.

EI SERVEI D'ORIENTACIÓ PSICOPEDAGÒGICA LA SALLE CATALUNYA té cura d'aquest estudi que afavoreix la dinàmica educativa en tots els centres LA SALLE. És una eina útil que ajuda al Professorat i famílies en l'acompanyament de l'infant.

Als pares se'ls lliura l'informe de llur fill/a i també queden convocats a una sessió general d'orientació.

EI SERVEI D'ORIENTACIÓ PSICOPEDAGÒGICA resta obert a qualsevol consulta o acompanyament.